

УТВЕРЖДАЮ

**Глава сельского поселения Мочильское
Серебряно-Прудского муниципального района**

_____ **С.Н. Калашникова**

**СХЕМА ТЕПЛОСНАБЖЕНИЯ
СЕЛЬСКОГО ПОСЕЛЕНИЯ МОЧИЛЬСКОЕ
СЕРЕБРЯНО-ПРУДСКОГО МУНИЦИПАЛЬНОГО РАЙОНА
МОСКОВСКОЙ ОБЛАСТИ**

Разработчик: ООО «Жилищник»

Директор _____ **Д.А. Корнеев**

Содержание

Общая часть	2
Раздел 1 Показатели перспективного спроса на тепловую энергию (мощность) и теплоноситель в установленных границах территории поселения, городского округа	6
Раздел 2 Перспективные балансы тепловой мощности источников тепловой энергии и тепловой нагрузки потребителей	10
Раздел 3 Перспективные балансы теплоносителя	15
Раздел 4 Предложения по строительству, реконструкции и техническому перевооружению источников тепловой энергии	16
Раздел 5 Предложения по строительству и реконструкции тепловых сетей	18
Раздел 6 Перспективные топливные балансы	20
Раздел 7 Инвестиции в строительство, реконструкцию и техническое перевооружение	21
Раздел 8 Решение об определении единой теплоснабжающей организации (организаций)	23
Раздел 9 Решения о распределении тепловой нагрузки между источниками тепловой энергии	24
Раздел 10 Решения по бесхозяйным тепловым сетям	24

Общая часть

1.1 Основание для проведения работ

Схема теплоснабжения сельского поселения Мочильское Серебряно-Прудского муниципального района Московской области разрабатывается на основании Договора ООО «Жилищник» с Администрацией сельского поселения Мочильское, в соответствии с Техническим заданием, прилагаемым к договору.

Основанием для разработки Схемы теплоснабжения с.п. Мочильское служат требования:

- Федерального Закона «О теплоснабжении» от 27.07.2010 г. № 190-ФЗ.
- Федерального закон N 261-ФЗ от 23.11 2009 года «Об энергосбережении и о повышении энергетической эффективности и о внесении изменений в отдельные законодательные акты Российской Федерации»
- Постановление от 22 февраля 2012 г. N 154 «О требованиях к схемам теплоснабжения, порядку их разработки и утверждения»

1.2 Необходимость разработки схемы теплоснабжения

Схема теплоснабжения - документ, содержащий предпроектные материалы по обоснованию эффективного и безопасного функционирования системы теплоснабжения, ее развития с учетом правового регулирования в области энергосбережения и повышения энергетической эффективности.

До настоящего времени схема теплоснабжения с.п. Мочильское не разрабатывалась.

Данная схема теплоснабжения разрабатывается на срок до 2028 г. для достижения следующих целей:

- 1) обеспечение безопасности и надежности теплоснабжения потребителей в соответствии с требованиями технических регламентов;
- 2) обеспечение энергетической эффективности теплоснабжения и потребления тепловой энергии с учетом требований, установленных федеральными законами;
- 3) обеспечение приоритетного использования комбинированной выработки тепловой и электрической энергии для организации теплоснабжения с учетом ее экономической обоснованности;
- 4) соблюдение баланса экономических интересов теплоснабжающих организаций и интересов потребителей;
- 5) минимизация затрат на теплоснабжение в расчете на каждого потребителя в долгосрочной перспективе;
- 6) обеспечение недискриминационных и стабильных условий осуществления предпринимательской деятельности в сфере теплоснабжения;
- 7) согласованность схем теплоснабжения с иными программами развития сетей инженерно-технического обеспечения, а также с программами газификации городских районов;
- 8) обеспечение экономически обоснованной доходности текущей деятельности теплоснабжающих организаций и используемого при осуществлении регулируемых видов деятельности в сфере теплоснабжения инвестированного капитала.

1.3 Общие сведения о сельском поселении Мочильское Серебряно-Прудского муниципального района Московской области.

Сельское поселение Мочильское входит в состав Серебряно-Прудского муниципального района Московской области.

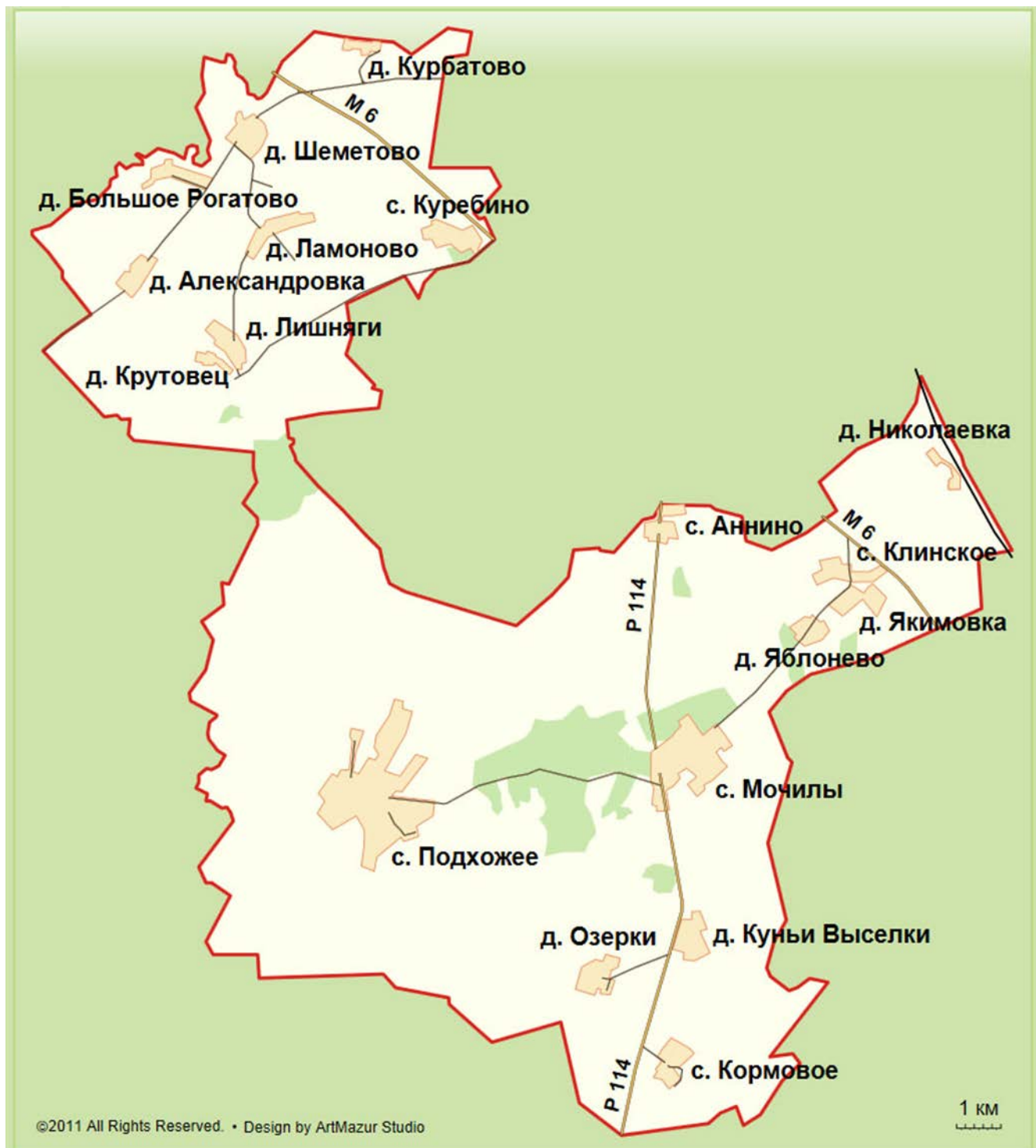
Серебряно-Прудский район расположен на юго-восточном краю Московской области. Это один из самых удалённых и маленьких районов в её составе. Район граничит на севере с Зарайским и Каширским районом Московской области, а также окружен Рязанской и Тульской областями на западе, юге и востоке.



По численности населения Серебряно-Прудский район является одним из малочисленных в Московской области. В районе проживает около 25000 чел., из них в пос. Серебряные Пруды - 10000 чел. Трудовые ресурсы района составляют 14,3 тыс. чел.

Серебряно-Прудский район относится к группе сельскохозяйственных районов Московской области. На долю сельского хозяйства приходится 70% валовой продукции района.

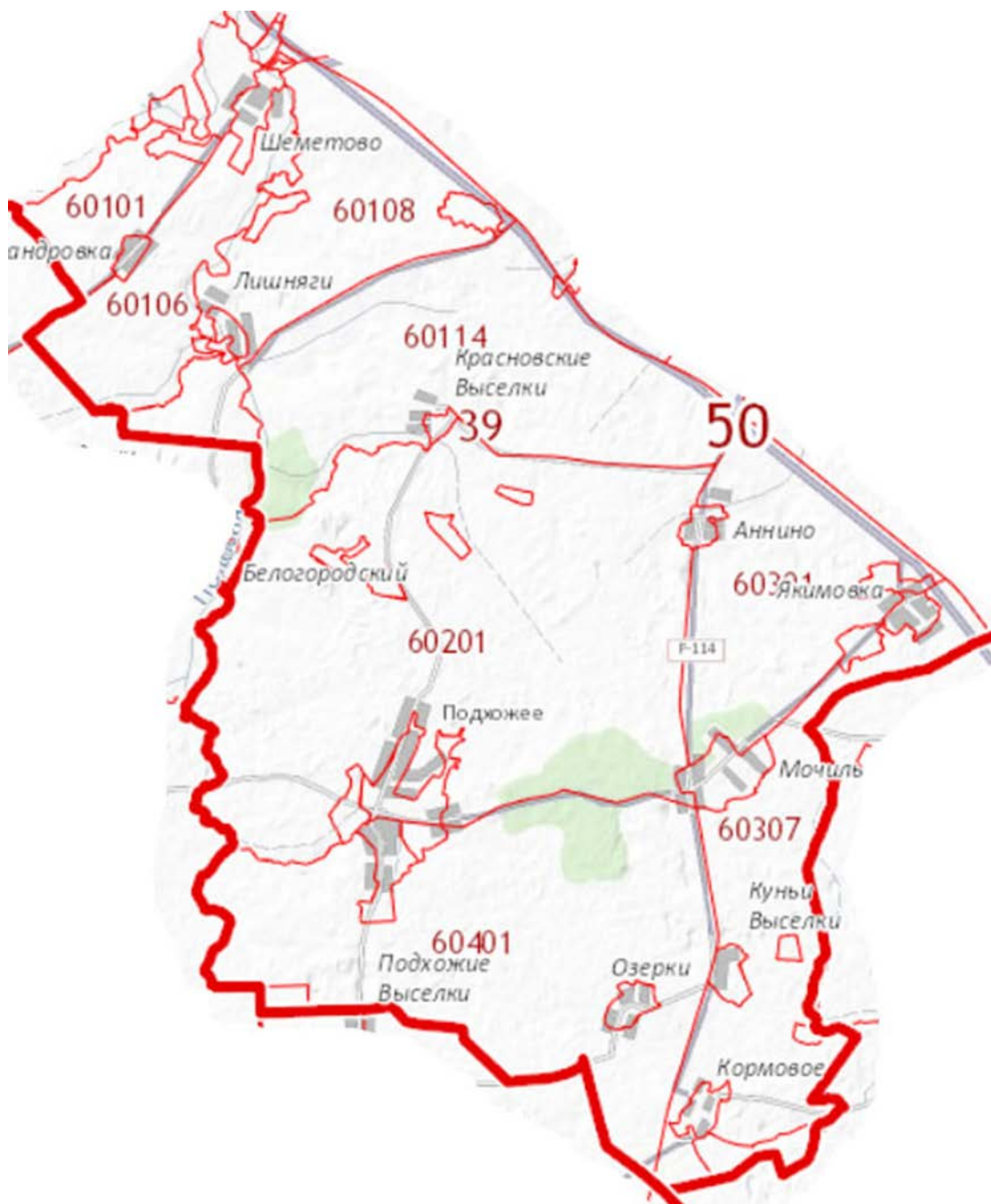
Границы территории сельского поселения Мочильское установлены законом Московской области от 21 января 2005 года №29/2005-03 «О статусе и границах Серебряно-Прудского муниципального района и вновь образованных в его составе муниципальных образований».



В состав территорий сельского поселения Мочильское входит 18 населенных пунктов с общим количеством жителей 3,1 тысяч человек:

- села Мочилы, Аннино, Кормовое, Клинское, Подхожее, Куребино;
- деревни Куньи Выселки, Николаевка, Озерки, Яблонево, Якимовка, Александровка, Большое Рогатово, Крутовец, Курбатово, Ламоново, Лишняги, Шеметово.

Кадастровое деление сельского поселения Мочильское



На территории поселения действуют 3 детских дошкольных образовательных учреждения и 3 общеобразовательные школы. Работают 3 библиотеки, книжный фонд которых составляет около 30 тысяч экземпляров. Сфера здравоохранения и культуры на территории сельского поселения представлена тремя амбулаториями и тремя учреждениями культуры.

Раздел 1 Показатели перспективного спроса на тепловую энергию (мощность) и теплоноситель в установленных границах территории поселения

Подраздел А. Площадь многоквартирных домов, присоединенных к системе центрального отопления по расчетным элементам территориального деления.

Многоквартирные жилые дома, находящиеся в муниципальной собственности сельского поселения Мочильское Московской области (по состоянию на 01.01.2013г.)

Таблица 1.1

№ п/п	Адрес	Этаж-ность	Кол-во квартир	Площадь	
				общая	жилая
1	с. Мочилы, ул.Юбилейная д.1	2	18	819,7	493,8
2	с. Мочилы, ул.Юбилейная д.2	3	27	1380	784
3	с. Мочилы, ул.Юбилейная д.3	3	27	1380,9	1183,2
4	с. Мочилы, ул.Юбилейная д.4	3	27	1262,7	698,4
5	с. Мочилы, ул.Юбилейная д.5	3	27	1208,1	694,7
6	с. Мочилы, ул.Юбилейная д.7	3	27	1208,1	729,7
7	с. Мочилы, ул.Юбилейная д.8	3	27	1282,2	705,1
8	с. Мочилы, ул.Юбилейная д.9	3	27	1380,9	755,1
9	с. Мочилы, ул.Юбилейная д.10	3	27	1289,9	714,3
10	с. Мочилы, ул.Лесная д.13	2	18	819,7	524,8
11	с. Подхожее, м-н «Юбилейный» 1	2	24	989,6	617,4
12	с. Подхожее, м-н «Юбилейный»2	2	24	1012,4	630,7
13	с. Подхожее, м-н «Юбилейный»3	2	24	1009,2	631,8
14	с. Подхожее, м-н «Юбилейный»4	2	18	812,4	521,6
15	с. Подхожее, м-н «Юбилейный»5	2	18	861	505,8
16	с. Подхожее, м-н «Юбилейный»6	3	18	825,9	477,3
17	с. Подхожее, м-н «Юбилейный»7	4	48	2546,9	1394,1
18	с. Подхожее, м-н «Юбилейный»8	3	27	1274,4	718,9
19	с. Подхожее, м-н «Юбилейный»9	3	27	1284,6	723,2
20	д. Шеметово, д.1	2	24	1022	628,6
21	д. Шеметово, д.2	2	24	1012,4	652,9
22	д. Шеметово, д.3	2	22	903	590,9
23	д. Шеметово, д.4	2	18	831,4	560,5
24	д. Шеметово, д.5	2	16	747	492
25	д. Шеметово, д.6	3	18	843	477,9
26	д. Шеметово, д.7	3	27	1376,4	787,5
27	д.Шеметово, д.8	3	18	856,5	489,2
28	д.Шеметово, д.9	3	27	1375,7	792,3
29	д.Шеметово, д.10	3	27	1373	787,4
30	д.Шеметово, д.11	3	27	1270,9	714,2
31	д.Шеметово, д.12	3	27	1397,9	773,3
32	д.Шеметово, д.13	3	27	1397,9	796,1
	ИТОГО			37055,7	22046,7

Подраздел Б. Объемы потребления тепловой энергии (мощности), теплоносителя и приросты потребления тепловой энергии (мощности), теплоносителя с разделением по видам теплоснабжения в каждом расчетном элементе территориального деления на каждом этапе.

Объем потребления тепловой энергии от централизованного источника с. Мочилы (котельная №5) на 2013 год

Таблица 1.2

	Объект	ЦО, Гкал	ГВС, Гкал	Всего, Гкал
Жилищный фонд				
1	Ч/сектор	763,51	81,73	845,24
2	МКД	5 815,18	512,64	6 327,81
	Итого:	6 578,68	594,37	7 173,05
Бюджет				
3	РОНО	1 206,62	69,82	1 276,44
4	Отдел культуры	16,08	0,00	16,08
5	Мочильское поселение	165,51	0,00	165,51
6	МКУК Мочильское	167,40	0,00	167,40
7	Амбулатория	78,36	0,00	78,36
8	Почта	7,07	0,00	7,07
	Итого:	1 641,03	69,82	1 710,85
Прочие				
9	Южн.ф-л "Ямской"	386,03	0,00	386,03
10	Узел связи	8,80	0,00	8,80
11	Ж/участок	18,42	0,00	18,42
12	ИП Борецкая	15,98	0,00	15,98
13	ООО "Колос"	91,94	0,00	91,94
	Итого:	521,16	0,00	521,16
	Всего жилые и нежилые:	8 740,88	664,18	9 405,06

Объем потребления тепловой энергии от централизованного источника с.
Подхожее (котельная №4) на 2013 год

Таблица 1.3

	Объект	ЦО, Гкал	ГВС, Гкал	Всего, Гкал
Население				
1	Ч/сектор	1234,15	126,41	1360,55
2	Жилые дома	4973,93	431,43	5405,36
	ИТОГО:	6208,07	557,84	6765,91
.				
.				
Бюджет				
3	РОНО	1162,71	29,70	1192,41
4	Отдел культуры	20,15	0,00	20,15
5	Мочильское поселение	760,86	0,00	760,86
6	Амбулатория	20,25	0,00	20,25
7	Почта	12,67	0,00	12,67
	Итого:	1976,64	29,70	2006,33
Прочие				
8	СХПК "Барыбино"	78,76	0,00	78,76
9	РАЙПО	110,61	0,00	110,61
10	ИП Борецкая	43,35	2,63	45,98
11	ИП Борецкая	59,73	2,63	62,36
12	Узел связи	10,84	0,00	10,84
13	Ж/участок	5,29	0,00	5,29
	Итого:	308,59	5,26	313,84
	Всего жилые и нежилые:	8493,30	592,79	9086,09

Объем потребления тепловой энергии от централизованного источника д. Шеметово (котельная №8) на 2013 год

Таблица 1.4

	Объект	ЦО, Гкал	ГВС, Гкал	Всего, Гкал
	Жилищный фонд			
	МКД	1,6496	0,08429	1,73389
	Итого:	1,6496	0,08429	1,73389
	Бюджет			
1.	РОНО	0,11400	0,00588	0,11988
2.	Отдел культуры	0,00189	0,00000	0,00189
3.	Здание Администрации	0,00971	0,00000	0,00971
4.	МКУК	0,00656	0,00000	0,00656
5.	Амбулатория	0,01264	0,00020	0,01284
6.	Почта	0,00170	0,00000	0,00170
	Итого:	0,14650	0,00608	0,15258
	Прочие			
7.	ООО "Шеметово"	0,04145	0,00000	0,04145
8.	И.П.Парамонов	0,00645	0,00000	0,00645
9.	И.П.Школьников	0,00661	0,00000	0,00661
10.	Узел связи	0,00292	0,00000	0,00292
11.	Ж/участок	0,00243	0,00000	0,00243
	Итого:	0,05986	0,00000	0,05986
	Всего жилые и нежилые:	1,85596	0,09037	1,94633

Раздел 2 Перспективные балансы располагаемой тепловой мощности источников тепловой энергии и тепловой нагрузки потребителей.

Подраздел А. Радиус эффективного теплоснабжения, позволяющий определить условия, при которых подключение новых или увеличивающих тепловую нагрузку теплопотребляющих установок к системе теплоснабжения нецелесообразно вследствие увеличения совокупных расходов в указанной системе на единицу тепловой мощности, определяемый для зоны действия каждого источника тепловой энергии.

На территориях действия существующих централизованных систем теплоснабжения (с. Мочилы, с. Подхожее, с. Шеметово) сельского поселения Мочильское подключение новых теплопотребляющих установок не планируется. В случае реконструкции существующих теплопотребляющих установок увеличивающей тепловую нагрузку, для обеспечения устойчивого теплоснабжения достаточно резерва тепловой мощности существующих котельных.

Подраздел Б. Описание существующих и перспективных зон действия систем теплоснабжения и источников тепловой энергии.

Существующие нагрузки котельной № 5, с. Мочилы

	Объект	ЦО, Гкал/час	ГВС, Гкал/час	Всего, Гкал/час
Жилищный фонд				
1	Ч/сектор	0,15006	0,00933	0,15939
2	МКД	1,14292	0,05852	1,20144
	Итого:	1,29298	0,06785	1,36083
Бюджет				
3	РОНО	0,23715	0,00797	0,24512
4	Отдел культуры	0,00316	0,00000	0,00316
5	Мочильское поселение	0,03253	0,00000	0,03253
6	МКУК Мочильское	0,03290	0,00000	0,03290
7	Амбулатория	0,01540	0,00000	0,01540
8	Почта	0,00139	0,00000	0,00139
	Итого:	0,32253	0,00797	0,33050
Прочие				
9	Южн.ф-л "Ямской"	0,07587	0,00000	0,07587
10	Узел связи	0,00173	0,00000	0,00173
11	Ж/участок	0,00362	0,00000	0,00362
12	ИП Борецкая	0,00314	0,00000	0,00314
13	ООО "Колос"	0,01807	0,00000	0,01807

	Объект	ЦО, Гкал/час	ГВС, Гкал/час	Всего, Гкал/час
	Итого:	0,10243	0,00000	0,10243
	Всего:	1,71794	0,07582	1,79376

Существующие нагрузки котельной № 4, с. Подхожее

	Объект	ЦО, Гкал/час	ГВС, Гкал/час	Всего, Гкал/час
Население				
1	Ч/сектор	0,24256	0,01443	
2	Жилые дома	0,97758	0,04925	
	ИТОГО:	1,22014	0,06368	1,28382
Бюджет				
3	РОНО	0,22852	0,00339	
4	Отдел культуры	0,00396		
5	Мочильское поселение	0,14954		
6	Амбулатория	0,00398		
7	Почта	0,00249		
	Итого:	0,38849	0,00339	0,39188
Прочие				
8	СХПК "Барыбино"	0,01548		
9	РАЙПО	0,02174		
10	ИП Борецкая	0,00852	0,00030	
11	ИП Борецкая	0,01174	0,00030	
12	Узел связи	0,00213		
13	Ж/участок	0,00104		
	Итого:	0,06065	0,00060	0,06125
	Всего жилые и нежилые:	1,66928	0,06767	1,73695

Существующие нагрузки котельной № 8, с. Шеметово

	Объект	ЦО, Гкал/час	ГВС, Гкал/час	Всего, Гкал/час
	Население			
	МКД	1,6496	0,08429	1,73389
	Итого:	1,6496	0,08429	1,73389
	Бюджет			
1.	РОНО	0,11400	0,00588	0,11988
2.	Отдел культуры	0,00189	0,00000	0,00189
3.	Здание Администрации	0,00971	0,00000	0,00971
4.	МКУК	0,00656	0,00000	0,00656
5.	Амбулатория	0,01264	0,00020	0,01284
6.	Почта	0,00170	0,00000	0,00170
	Итого:	0,14650	0,00608	0,15258
	Прочие			
7.	ООО "Шеметово"	0,04145	0,00000	0,04145
8.	ИП Парамонов	0,00645	0,00000	0,00645
9.	ИП Школьников	0,00661	0,00000	0,00661
10.	Узел связи	0,00292	0,00000	0,00292
11.	Ж/участок	0,00243	0,00000	0,00243
	Итого:	0,05986	0,00000	0,05986
	Всего жилые и нежилые:	1,85596	0,09037	1,94633

Существующие и перспективные значения установленной тепловой мощности основного оборудования источников тепловой энергии

Наименование и обслуживаемая территория	Марка котла	Кол-во котлов	Проектная производительность в котельной, Гкал/ч	Существующие присоединенные нагрузки, Гкал/ч	Резерв тепловой мощности, Гкал/ч
Котельная № 4 с. Подхожее	КВА-2,5	3	6,45	2,27	4,18
Котельная № 5 с. Мочилы	КСВАа2,5	4	8,6	2,29	6,31
Котельная № 8 с. Шеметово	КСВа-2,5Гс	3	6,45	2,30	4,15
		Итого	21,5	6,86	14,64

Подраздел В. Существующие и перспективные затраты тепловой мощности на собственные и хозяйственные нужды источников тепловой энергии

Котельная	Существующая нагрузка, Гкал/час	Перспективная нагрузка, Гкал/час
Котельная №4 (с. Подхожее)	0,06606	0,1935
Котельная №5 (с. Мочилы)	0,06677	0,2580
Котельная №8 (д. Шеметово)	0,06708	0,1935
ИТОГО:	0,19991	1100,82

Подраздел Г. Значения существующей и перспективной тепловой мощности источников тепловой энергии нетто

"**мощность источника тепловой энергии нетто**" - величина, равная располагаемой мощности источника тепловой энергии за вычетом тепловой нагрузки на собственные и хозяйственные нужды.

Котельная	Существующая нагрузка, Гкал/час	Перспективная нагрузка, Гкал/час
Котельная №4 (с. Подхожее)	2,20193	6,2565
Котельная №5 (с. Мочилы)	2,22567	8,3420
Котельная №8 (д. Шеметово)	2,23587	6,2565
ИТОГО:	6,66347	20,8550

Подраздел Д. Значения существующих и перспективных потерь тепловой энергии при ее передаче по тепловым сетям, включая потери тепловой энергии в тепловых сетях теплопередачей через теплоизоляционные конструкции теплопроводов и потери теплоносителя

Котельная	Существующие потери, Гкал/час	Потери в перспективе, Гкал/час	Потери в перспективе с учетом энергосбережения, Гкал/час
Котельная №4 (с. Подхожее)	0,46498	1,32120	0,72666
Котельная №5 (с. Мочилы)	0,43191	1,62202	0,89211
Котельная №8 (д. Шеметово)	0,28954	0,81197	0,44658
ИТОГО:	1,18643	3,75519	2,06535

Раздел 3 Перспективные балансы теплоносителя

Котельная	Макс. расход воды (существующий), м ³	Произведенная тепл. Энергия (существующая), Гкал	Уд. расход воды, м ³ /Гкал	Перспективный макс. расход воды, м ³	Перспективная произведенная тепл. энергия, Гкал
№4 (с. Подхожее)	18 230	9 068,4	2,01	45 568,7	22671,0
№5 (с. Мочилы)	7,00	9 545,8	0,75	17 898,4	23864,5
№8 (д. Шеметово)	1,78	6 375,2	0,29	4 622,0	15938,0

Раздел 4 Предложения по строительству, реконструкции и техническому перевооружению источников тепловой энергии

Подраздел А. Предложения по строительству источников тепловой энергии, обеспечивающих перспективную тепловую нагрузку на осваиваемых территориях поселения, городского округа, для которых отсутствует возможность или целесообразность передачи тепловой энергии от существующих или реконструируемых источников тепловой энергии.

На территориях действия существующих систем центрального теплоснабжения (с. Мочилы, с. Подхожее, д. Шеметово) сельского поселения Мочильское строительство новых теплопотребляющих установок не планируется. В случае реконструкции существующих теплопотребляющих установок увеличивающей тепловую нагрузку, для обеспечения устойчивого теплоснабжения достаточно резерва тепловой мощности существующих котельных.

Подраздел Б. Предложения по реконструкции источников тепловой энергии, обеспечивающих перспективную тепловую нагрузку в существующих и расширяемых зонах действия источников тепловой энергии.

До получения данных по развитию территории сельского поселения Мочильское после разработки и утверждения Генерального плана развития территории необходимости в реконструкции существующих источников тепловой энергии нет.

Подраздел В. Предложения по техническому перевооружению источников тепловой энергии с целью повышения эффективности работы систем теплоснабжения.

- Составление руководств и режимных карт эксплуатации, управления и обслуживания оборудования и периодический контроль со стороны руководства учреждения за их выполнением;
- Поддержание оптимального коэффициента избытка воздуха и хорошего смешивания его с топливом;
- Установка водяного поверхностного экономайзера за котлом;
- Применение за котлоагрегатами установок глубокой утилизации тепла, установок использования уходящих дымовых газов (контактный теплообменник);
- Повышение температуры питательной воды на входе в барабан;
- Подогрев питательной воды в водяном экономайзере;
- Содержание в чистоте наружных и внутренних поверхностей нагрева котла;
- Использование тепловыделений от котлов путем забора теплого воздуха из верхней зоны котельного зала и подачи его во всасывающую линию дутьевого вентилятора;
- Теплоизоляция наружных и внутренних поверхностей котлов и теплопроводов;
- Уплотнение клапанов и тракта котлов (температура на поверхности обмуровки не

должна превышать 55⁰ С);

- Установка систем учета расходов топлива, электроэнергии, воды и отпуска тепла;
- Автоматизация управления работой котельной;
- Применение частотного привода для регулирования скорости вращения насосов, вентиляторов и дымососов.

Раздел 5. Предложения по строительству и реконструкции тепловых сетей

В настоящее время объекты коммунальной инфраструктуры сельского поселения Мочильское Московской области имеют значительный износ инженерных сетей и сооружений, что приводит к технологическим сбоям на коммунальных объектах, в результате чего страдает население и экология района.

Отмечается несоответствие фактического объема инвестиций в модернизацию объектов коммунальной инфраструктуры их минимальным потребностям.

Планово-предупредительный ремонт сетей и оборудования систем коммунального хозяйства в значительной степени уступает место аварийно-восстановительным работам. Это ведет к снижению надежности работы объектов коммунальной инфраструктуры.

Значительные потери воды, тепловой и электрической энергии в процессе производства и транспортировки ресурсов до потребителей приводят к неэффективному использованию природных ресурсов.

Ветхое состояние тепловых сетей становится причиной отключения теплоснабжения домов. Износ тепловых сетей составляет до 90 процентов.

Для повышения качества предоставления коммунальных услуг и эффективности использования природных ресурсов необходимо обеспечить масштабную реализацию мероприятий модернизации объектов коммунальной инфраструктуры сельского поселения Мочильское Московской области.

Модернизация объектов коммунальной инфраструктуры позволит:

- обеспечить более комфортные условия проживания сельского поселения Мочильское путем повышения качества предоставления коммунальных услуг;
- снизить потребление энергетических ресурсов в результате снижения потерь в процессе производства и доставки энергоресурсов потребителям;
- обеспечить более рациональное использование водных ресурсов;
- улучшить экологическое состояние территорий района.

Общая потребность в средствах на полное восстановление и модернизацию объектов коммунальной инфраструктуры не может быть обеспечена только за счет собственных средств предприятий коммунального комплекса и бюджетных инвестиций.

Для решения проблем возникающих в связи с изношенностью тепловых сетей в сельском поселении реализуется муниципальная целевая Программа «Жилище на 2013 год в сельском поселении Мочильское Московской области». Целью программы является реализация мероприятий по развитию теплоснабжения в сельском поселении Мочильское Московской области. Ожидаемые результаты от реализации программы:

- Повышение надежности функционирования систем инфраструктуры;
- Повышение качества услуг для населения и организаций;
- Улучшение экологической ситуации на территории района;
- Увеличение мощности и пропускной способности инфраструктуры теплоснабжающего предприятия.

Высокий износ тепловых сетей создает опасность их выхода из строя. Для предотвращения аварийных ситуаций во время отопительного сезона, обеспечения надежности теплоснабжения населения к прочим потребителям тепловой энергией требуется последовательная поэтапная замена тепловых сетей.

Тепловые сети рекомендуется прокладывать подземно бесканально в ППУ (пенополиуретановой) изоляции с гидроизоляционной оболочкой из полиэтилена или ППМ (пенополимерминеральной) изоляции в лотках непроходных каналов и засыпкой грунта поверх труб.

При надземной прокладке теплотрасс на территориях производственно-коммунальных объектов применять трубы в пенополиуретановой изоляции в оболочке из оцинкованной стали.

При прокладке тепловых сетей в ППУ-изоляции для фиксации и локализации мест возникновения дефектов, трубопроводы необходимо оснастить проводниками системы оперативного дистанционного контроля (СОДК) увлажнения изоляции. Приёмно-контрольные приборы устанавливаются стационарно в тепловых пунктах.

Раздел 6 Перспективные топливные балансы

Котельная №4 (с. Подхожее)

Наименование показателей	Ед. изм.	Существующее положение	Перспектива (max)
Выработка тепловой энергии	Гкал	12614,6	55728,00
Расход условного топлива	Тут	1802,09	7961,14
Уд. расход усл. топлива	Тут/ Гкал	0,14286	0,14286
Расход газа	тыс.м ³	2079,6	9187,2

Котельная №5 (с. Мочилы)

Наименование показателей	Ед. изм.	Существующее положение	Перспектива (max)
Выработка тепловой энергии	Гкал	12627,6	74304,00
Расход усл.топл.	Тут	1803,94	10614,86
Уд.расход усл.топлива	Тут/ Гкал	0,14286	0,14286
Расход газа	тыс.м ³	2081,7	12249,5

Котельная №8 (д. Шеметово)

Наименование показателей	Ед. изм.	Существующее положение	Перспектива (max)
Выработка тепловой энергии	Гкал	12552,6	55728,00
Расход усл.топл.	Тут	1793,22	7961,14
Уд.расход усл.топлива	Тут/ Гкал	0,14286	0,14286
Расход газа	тыс.м ³	2069,4	9187,2

Раздел 7 Инвестиции в строительство, реконструкцию и техническое перевооружение тепловых сетей

Расчет затрат по замене изношенных участков тепловых сетей

(на основании Укрупненных нормативных цен строительства, утвержденных приказом Минрегиона РФ от 22.04.2011г № 187, раздел «Наружные тепловые сети» (НЦС 81-02-13-2011)).

№ п/п	Наименование объекта строительства	Обоснование	Ед. изм.	Кол-во	Стоимость ед.изм. по состоянию на 01.01.2011, тыс. руб.	Стоимость в текущем (прогнозом), тыс.руб.
с. Подхожее						
1	Бесканальная прокладка трубопроводов теплоснабжения в изоляции из ППУ диаметром 80 мм.	13-05-002-01	км	1,3	8 520,86	11 077,12
с. Мочилы						
2	Бесканальная прокладка трубопроводов теплоснабжения в изоляции из ППУ , диаметр труб 80 мм.	13-05-002-01	км	0,29	8 520,86	2 471,05
3	Надземная прокладка трубопроводов теплоснабжения в изоляции из ППУ на низких лплрах, диаметр труб 80 мм.	13-06-002-01	км	0,9	4 163,85	3 747,47

д. Шеметово						
4	Бесканальная прокладка трубопроводов теплоснабжения в изоляции из ППУ, диаметр труб 80 мм.	13-05-002-01	км	0,9	8 520,86	7 668,77
	Итого					24 964,41
	Итого с индексом роста цен на 2012 г.		%	107,5		26 836,74
	Итого с индексом роста цен на 2013 г.		%	107,3		28 795,82
	Итого с индексом роста цен на 2014 г.			107,2		30 869,12
	Итого с НДС		%	118		36 425,56

* Расчет затрат по замене изношенных участков тепловых сетей произведен на основании Укрупненных нормативных цен строительства, утвержденных приказом Минрегиона РФ от 22.04.2011г № 187, раздел «Наружные тепловые сети» (НЦС 81-02-13-2011).

*** Для определения потребности в финансовых ресурсах на период 2013 - 2015 годы применены индексы роста цен, приведенные в Прогнозе социально-экономического развития Российской Федерации на 2012 год и на период 2013 - 2014 годов, разработанном Министерством экономического развития Российской Федерации. Прирост цен в капитальном строительстве согласно прогноза составляет:

- 7,5 % - на 2012 год;
- 7,3 % - на 2013 год;
- 7,2 % - на 2014 год.

При расчете потребности в финансовых ресурсах на 2015-2017 годы индекс роста цен в строительстве принят равным 7,0 %.

Суммарные затраты для осуществления строительства **36 425 560,00** рублей.

Раздел 8. Решение об определении единой теплоснабжающей организации

В настоящее время сельское поселение Мочильское обеспечивается теплом от диверсифицированной системы теплоснабжения на основе централизованных и децентрализованных источников, работающих преимущественно на природном газе. Централизованным теплоснабжением обеспечен многоквартирный жилищный фонд общественные здания и предприятия с. Мочилы, с. Подхожее и д. Шеметово.

С первого января 2011 года функции по предоставлению коммунальных услуг населению (водоснабжение, водоотведение, теплоснабжение) исполняет ООО «Серебряно-Прудское МПКХ». Объекты коммунальной инфраструктуры, для предоставления услуг населению переданы в ООО «Серебряно-Прудское МПКХ» из муниципальной казны по договору аренды.

Основываясь на п.11 Правил организации теплоснабжения в Российской Федерации утвержденных постановлением Правительства Российской Федерации от 8 августа 2012 г. N 808, определяющем, что «В случае если организациями не подано ни одной заявки на присвоение статуса единой теплоснабжающей организации, статус единой теплоснабжающей организации присваивается организации, владеющей в соответствующей зоне деятельности источниками тепловой энергии с наибольшей рабочей тепловой мощностью и (или) тепловыми сетями с наибольшей тепловой емкостью.» органу местного самоуправления при утверждении схемы теплоснабжения сельского поселения целесообразно на всех системах централизованного теплоснабжения сельского поселения Мочильское Себряно-Прудского муниципального района в границах их действия определить единой теплоснабжающей организацией ООО «Серебряно-Прудское МПКХ», являющейся теплоснабжающей и крупнейшей теплосетевой организацией Серебряно-Прудского муниципального района.

Раздел 9. Решения о распределении тепловой нагрузки между источниками тепловой энергии

Условия распределения тепловой нагрузки между источниками тепловой энергии и условия, при наличии которых существует возможность поставок тепловой энергии потребителям от различных источников тепловой энергии при сохранении надежности теплоснабжения, на территории сельского поселения Мочильское Себряно-Прудского муниципального района отсутствуют.

Раздел 10. Решения по бесхозяйным тепловым сетям

Бесхозяйные тепловые сети на территории сельского поселения Мочильское Себряно-Прудского муниципального района отсутствуют.